

BAROMÈTRE CONJONCTURE #28

Bilan 3^e trimestre | Prévisions 4^e trimestre 2021

LA REPRISE SE POURSUIT MAIS LES DIFFICULTÉS SE CONFIRMENT

p. 2 à 3 > [Conjoncture économique]
Constat et perspectives de plus
de 2 100 entrepreneurs interrogés

p. 4 à 8 > [Enquête spéciale, suite]
Les entrepreneurs régionaux
face à la crise du Covid-19

Si les chefs d'entreprise demeurent optimistes et satisfaits du niveau d'activité enregistré au 3^e trimestre, ils sont de plus en plus nombreux à éprouver des difficultés.

Dans un premier temps, c'est l'approvisionnement des entreprises qui pose problème pour 47% des répondants. Un souci important dans les secteurs de la construction (64%), du commerce (62%) et de l'industrie (61%). En second lieu, c'est la pénurie de main d'œuvre qui touche certains secteurs, en particulier la filière CHR (Cafés-Hôtels-Restaurants)

qui à des difficultés à recruter. Les prévisions pour le 4^e trimestre restent bien orientées, tant pour l'activité que pour l'emploi permanent ; seul le secteur de la construction anticipe une stagnation de l'activité, ce qui sera à confirmer lors de la prochaine enquête de conjoncture.

À l'heure où nous publions, des difficultés sont à craindre pour l'activité événementielle (annulations dues à la 5^e vague épidémique) et des discothèques (contraintes à nouveau de fermer) en fin d'année 2021.

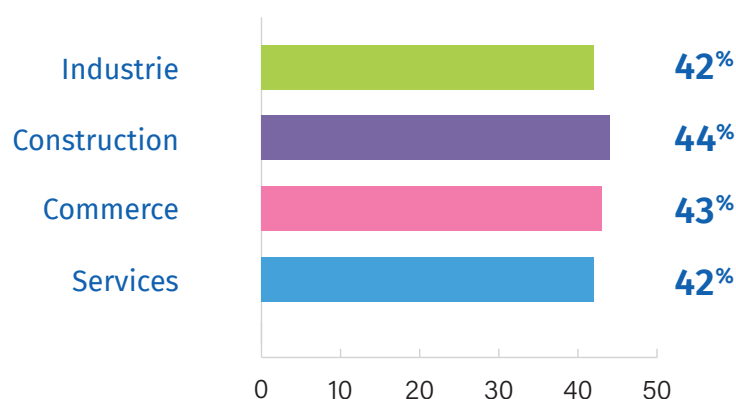
QUESTION D'ACTUALITÉ :

ZOOM SUR
LES PGE
(PRÊTS GARANTIS PAR L'ÉTAT)

Plus de 42% des entreprises régionales interrogées ont eu recours au PGE pour faire face aux difficultés de la crise sanitaire. Il y a peu de différence sectorielle, hormis les entreprises de la construction et de la filière CHR, plus nombreuses à y avoir accès.

Cependant, malgré leur obtention, près de 30% des PGE n'ont pas encore été utilisés (voir page 5). Enfin, parmi les entreprises ayant utilisé leur PGE, 28% craignent des difficultés à rembourser leur prêt.

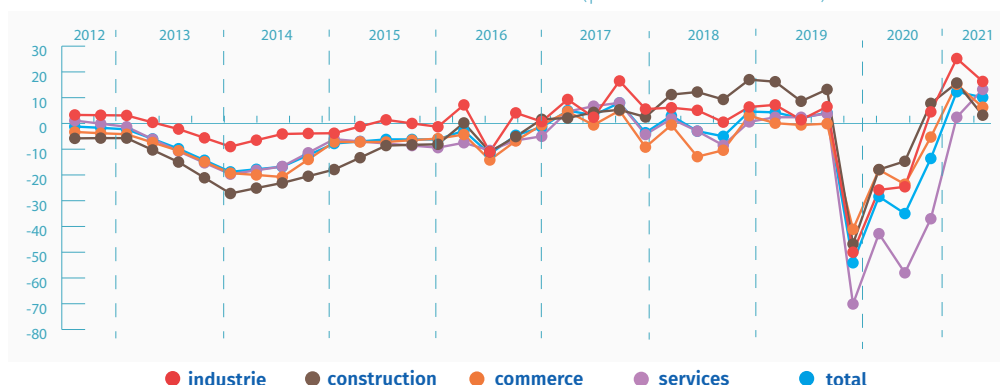
PART DES ENTREPRISES AYANT EU RECOURS AU PGE



CONSTAT AU 3^e trimestre 2021

ACTIVITÉ | PAR SECTEUR Une dynamique toujours positive

Niveau d'activité en fin de trimestre (par tranche d'effectifs)



Le niveau d'activité des entreprises régionales reste à un **niveau très positif au 3^e trimestre**. Malgré un ralentissement de la dynamique, **les chefs d'entreprise sont globalement satisfaits**. Seules les performances du secteur de la construction sont en deçà des attentes mais demeurent positives au 3^e trimestre.

ACTIVITÉ | PAR TRANCHES D'EFFECTIFS Les TPE restent dans la danse

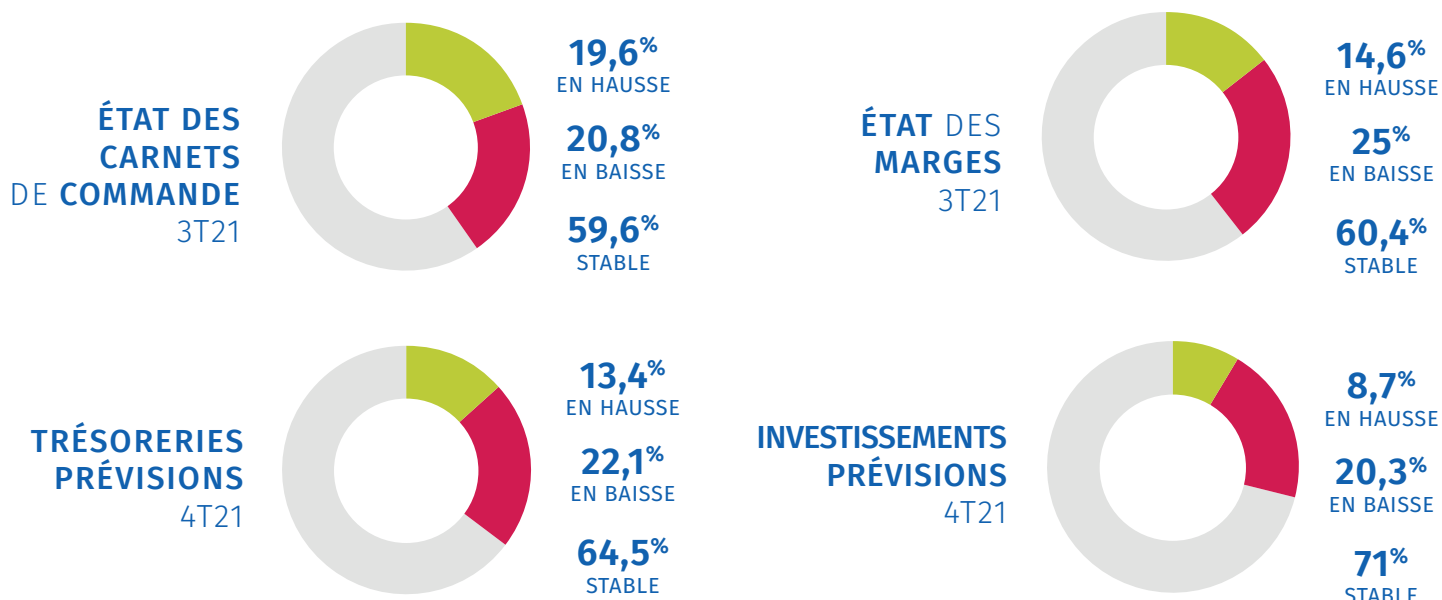
Niveau d'activité en fin de trimestre (par tranche d'effectifs)



Pour le second trimestre consécutif, les entreprises de moins de 10 salariés affichent un solde positif. **Le rattrapage de l'activité s'effectue dans toutes les entreprises quelles que soient leurs tailles**. Les établissements de plus de 10 salariés bénéficient également de cette forte progression.

SITUATION FINANCIÈRE Phase de stabilisation

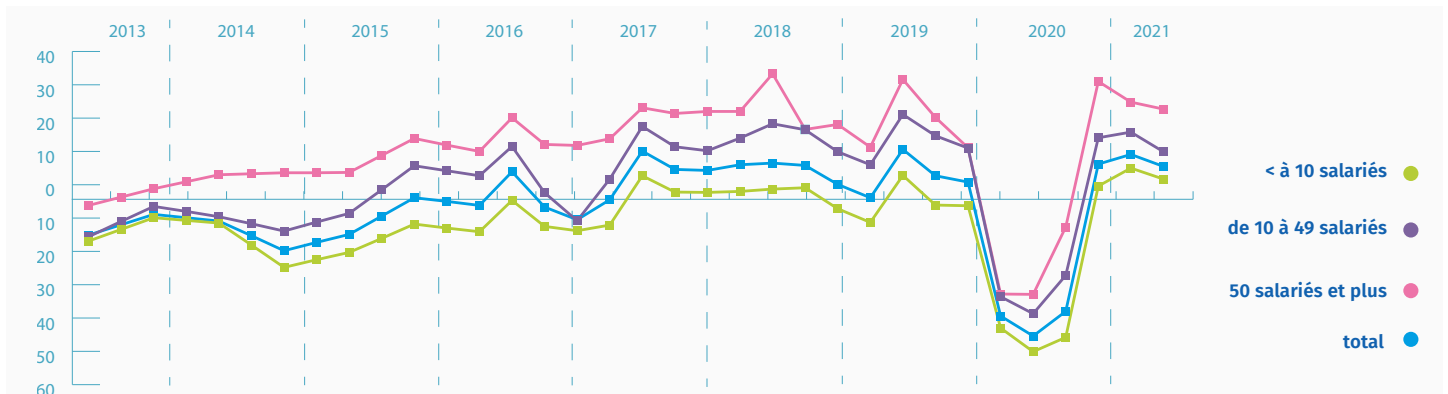
La situation financière des entreprises se stabilise au 3^e trimestre. Les marges sont en recul par rapport au trimestre précédent mais **les carnets de commande restent bien étoffés**. Les prévisions concernant les trésoreries et les investissements sont toutefois assez prudentes, le manque de visibilité pouvant contrarier les prévisions des dirigeants.



PERSPECTIVES POUR LE 4^e TRIMESTRE 2021

PREVISIONS D'ACTIVITÉ Rattrapage confirmé

par tranches d'effectifs



L'activité au 4^e trimestre devrait poursuivre la tendance haussière des derniers mois. Les dirigeants, y compris des TPE, anticipent une progression solide de leur chiffre d'affaires. **Le contexte incertain ne semble guère impacter les prévisions des chefs d'entreprise. Toutefois, les mesures sanitaires accompagnant la 5^e vague de Covid19 risquent de changer la donne.**

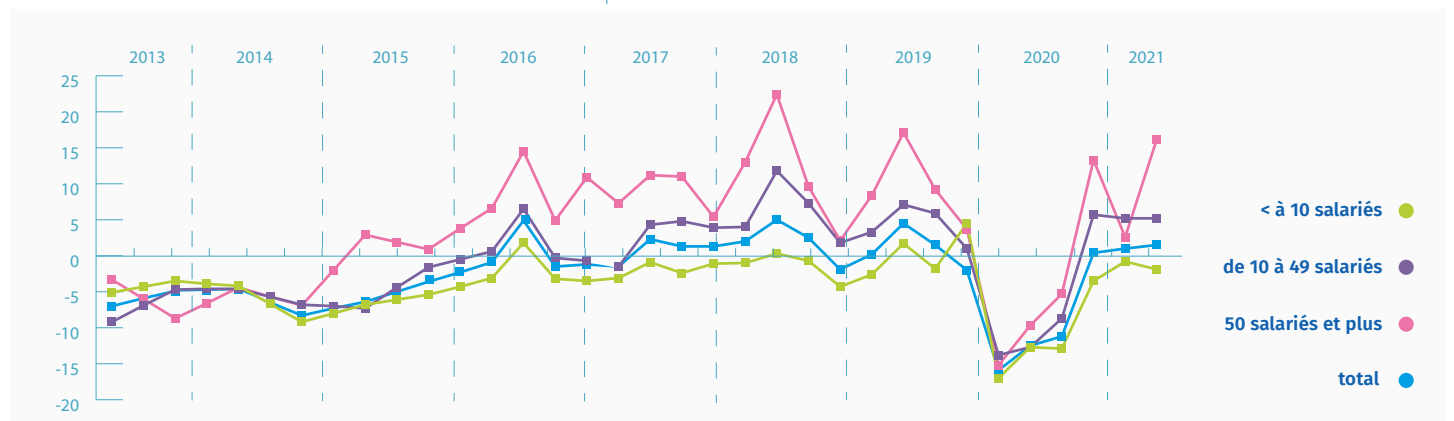
Légende ● satisfaisant ● médiocre ● difficile

<h3>Industrie</h3> <ul style="list-style-type: none"> ● Activité toujours à la hausse ● Effectifs en croissance 	<h3>Construction</h3> <ul style="list-style-type: none"> ● Stabilisation du niveau d'affaires ● Maintien des effectifs 	<h3>Commerce de détail</h3> <ul style="list-style-type: none"> ● Activité en croissance ● Effectifs stabilisés
<h3>Commerce de gros</h3> <ul style="list-style-type: none"> ● Perspectives positives ● Emploi en consolidation 	<h3>Services touristiques</h3> <ul style="list-style-type: none"> ● Anticipations satisfaisantes ● Effectifs en léger retrait 	<h3>Services hors tourisme</h3> <ul style="list-style-type: none"> ● Forte progression de l'activité ● Emploi permanent bien orienté

PRÉVISIONS D'EMPLOI Recul dans les TPE

Les anticipations pour l'emploi permanent sont globalement positives pour le 4^e trimestre. Les effectifs des entreprises de plus de 10 salariés devraient continuer à progresser dans les prochains mois. **Toutefois, les TPE pourraient voir leurs effectifs légèrement diminuer au prochain trimestre, en particulier dans l'hôtellerie-restauration.**

par tranches d'effectifs



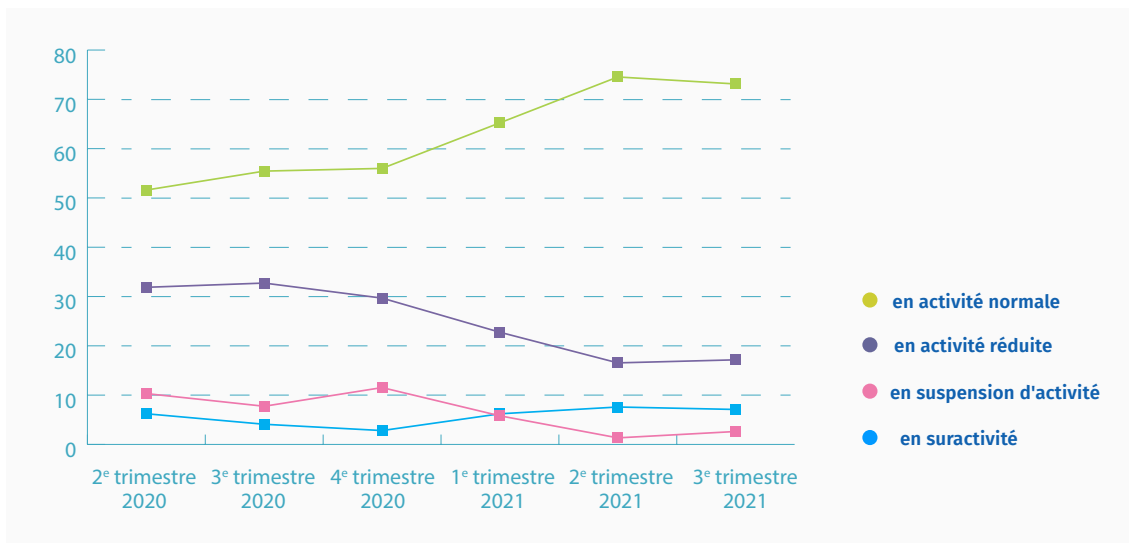
* Solde d'opinion : Différence en points entre la part des entreprises ayant une appréciation à la hausse et celles ayant une appréciation à la baisse

** CHR : Cafés-Hôtels-Restaurants

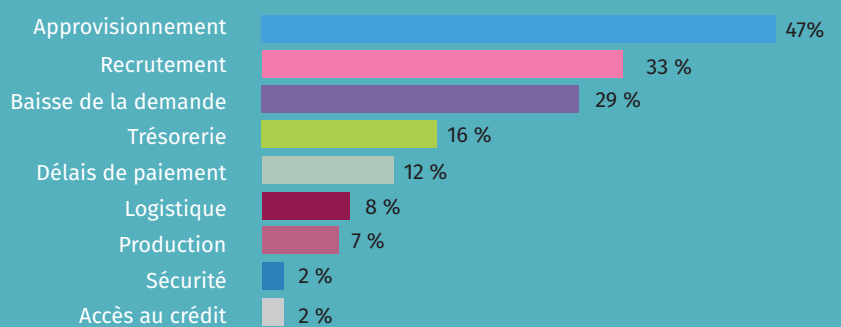
IMPACT DU COVID-19 SUR L'ACTIVITÉ DES ENTREPRISES

QUEL A ÉTÉ LE NIVEAU D'ACTIVITÉ DES ENTREPRISES au 3^e trimestre comparé aux précédents ?

- La part des entreprises ayant une **activité « normale »** demeure stable.
- Les établissements en **suspension d'activité** progressent de 1 point.
- La part d'entreprises ayant **une suractivité** reste à un niveau élevé (industrie : 11% et construction : 10%).



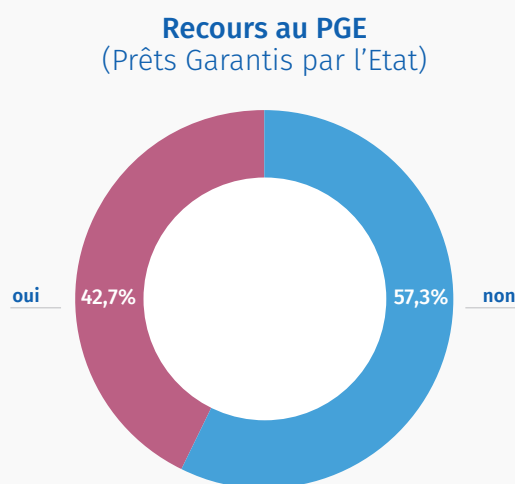
LE QCM : PRINCIPALES DIFFICULTÉS des entreprises au 3^e trimestre



- **47% des entreprises expriment des difficultés liées à l'approvisionnement**, en hausse de 7 points
- Cette difficulté concerne toujours plus d'entreprises dans la construction (64%), le commerce (62%) et l'industrie (61%).
- Les difficultés liées aux ressources humaines (recrutement) et à la baisse de la demande concernent près d'un tiers des entreprises : **38% des établissements de services peinent à recruter.**

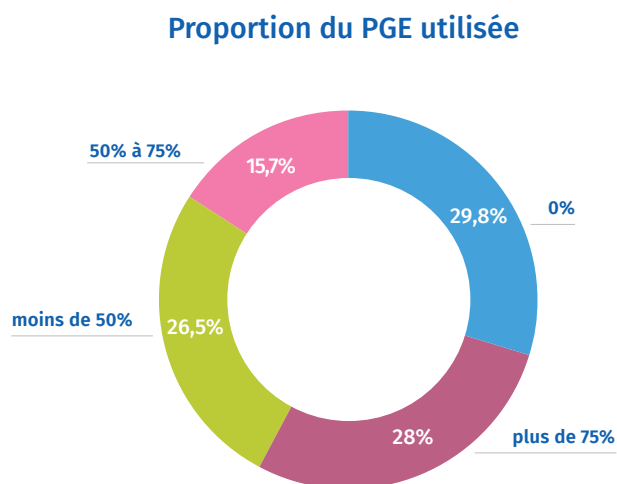
LES PGE (PRÊTS GARANTIS PAR L'ÉTAT) EN PROVENCE-ALPES-CÔTE D'AZUR

PLUS DE 42% DES ENTREPRISES ONT EU RECOURS À CETTE MESURE



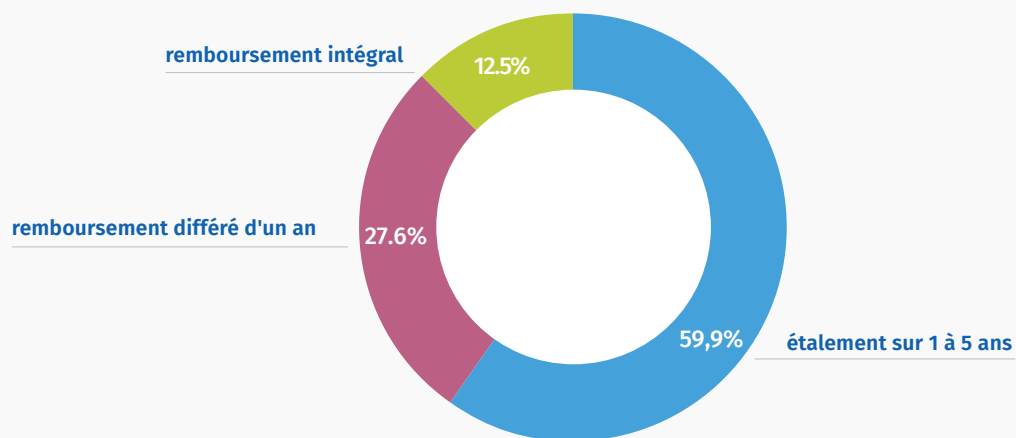
- Les **entreprises des CHR** sont une majorité à y avoir recours (51%).
- Celles de la **construction** plus nombreuses (44%) que la moyenne.

30% DES ENTREPRISES N'ONT PAS UTILISÉ LEUR PGE



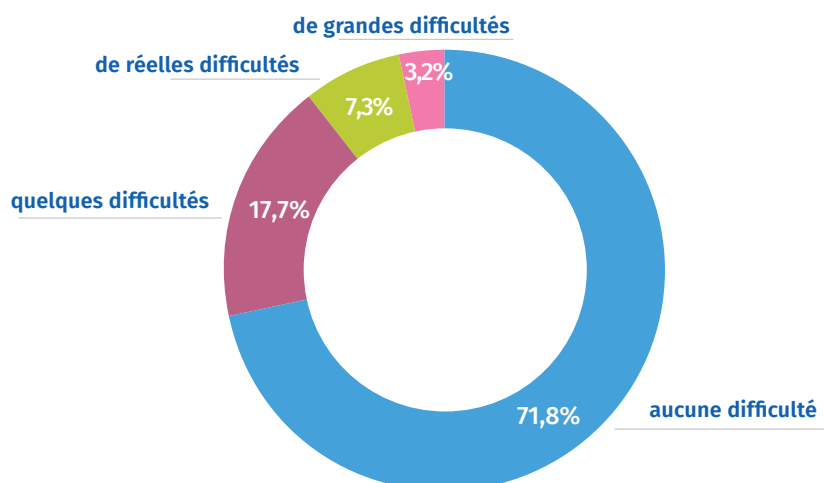
- **28% des entreprises** ont utilisé plus de 75% du PGE.
- Dans les CHR, **33% des établissements** n'ont pas touché au PGE.

60% DES PGE SERONT REMBOURSÉS SUR 1 À 5 ANS



- Plus de 27% ont demandé un délai supplémentaire.
- Enfin, 12,5% des entreprises ont intégralement remboursé le PGE.

28% DES ENTREPRISES CRAIGNENT DES DIFFICULTÉS À REMBOURSER



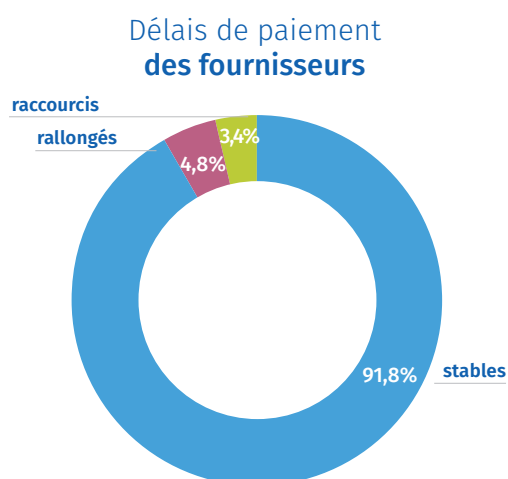
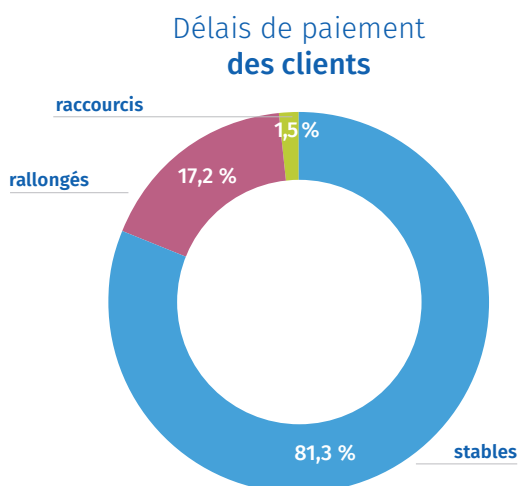
- 3,2% d'entre elles ne pourront le rembourser que très difficilement, ce taux monte à 8% dans les CHR.
- Un tiers des établissements du secteur des services anticipent des difficultés de remboursement.

IMPACT DU COVID-19

SUR LES DÉLAIS DE PAIEMENT

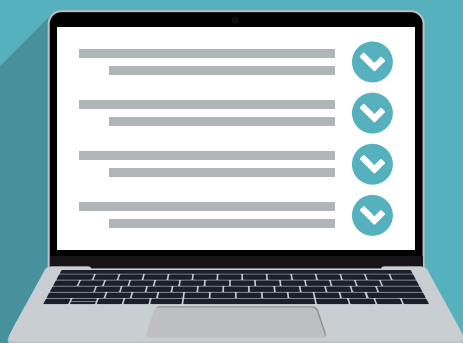
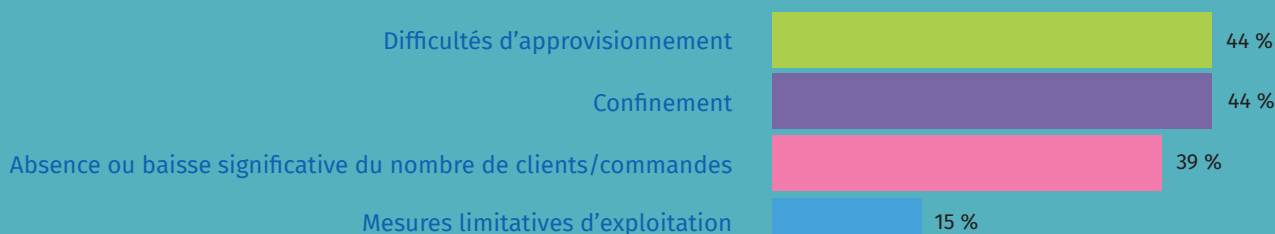


ÉVOLUTION AU COURS DU 3^e TRIMESTRE



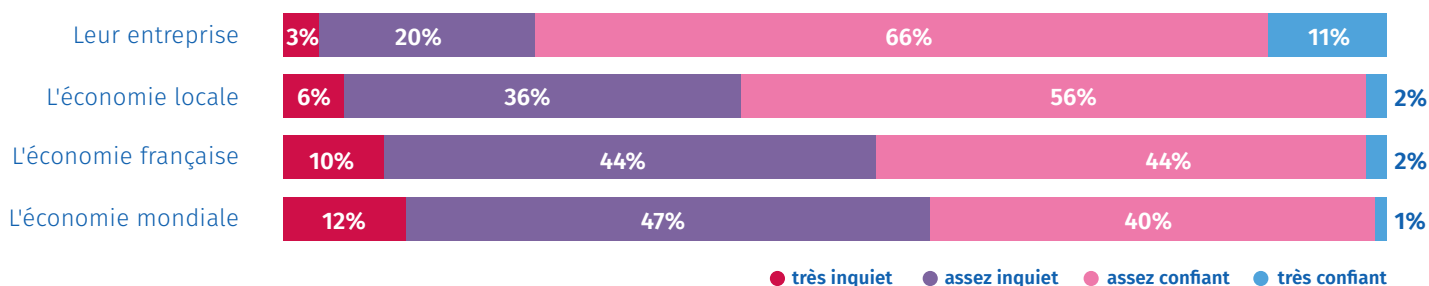
- Les délais de paiement **restent stables** par rapport aux précédents trimestres.
- Les délais de paiement des clients sont encore **rallongés pour 27% des entreprises** de la construction.
- L'évolution des **délais de paiement des fournisseurs** est stable.

QUELLES MENACES PÈSENT SUR LA RELANCE DES ENTREPRISES ?



- La crainte de **difficultés d'approvisionnement** reste une préoccupation majeure des chefs d'entreprise
- Tout comme la **menace d'un confinement** qui impacterait durement l'activité, en particulier dans les services (61%)
- **L'absence ou la baisse du nombre de clients/commandes** inquiète 39% des dirigeants.

NIVEAU DE CONFIANCE des chefs d'entreprise à novembre 2021



Méthodologie

2 147 entreprises régionales ont répondu à cette 28^e enquête de conjoncture, réalisée du 8 novembre au 10 décembre 2021.



Pour retrouver ces résultats en version dynamique, suivez le lien : <https://bit.ly/3DVgC35> ou scannez le QR-Code ci-contre

Contact : Jean-François MICHEL
Tel. : 04 93 13 75 35
conjoncture@paca.cci.fr
<https://conjoncture.paca.cci.fr>

Le réseau des



CCI PROVENCE
ALPES CÔTE D'AZUR